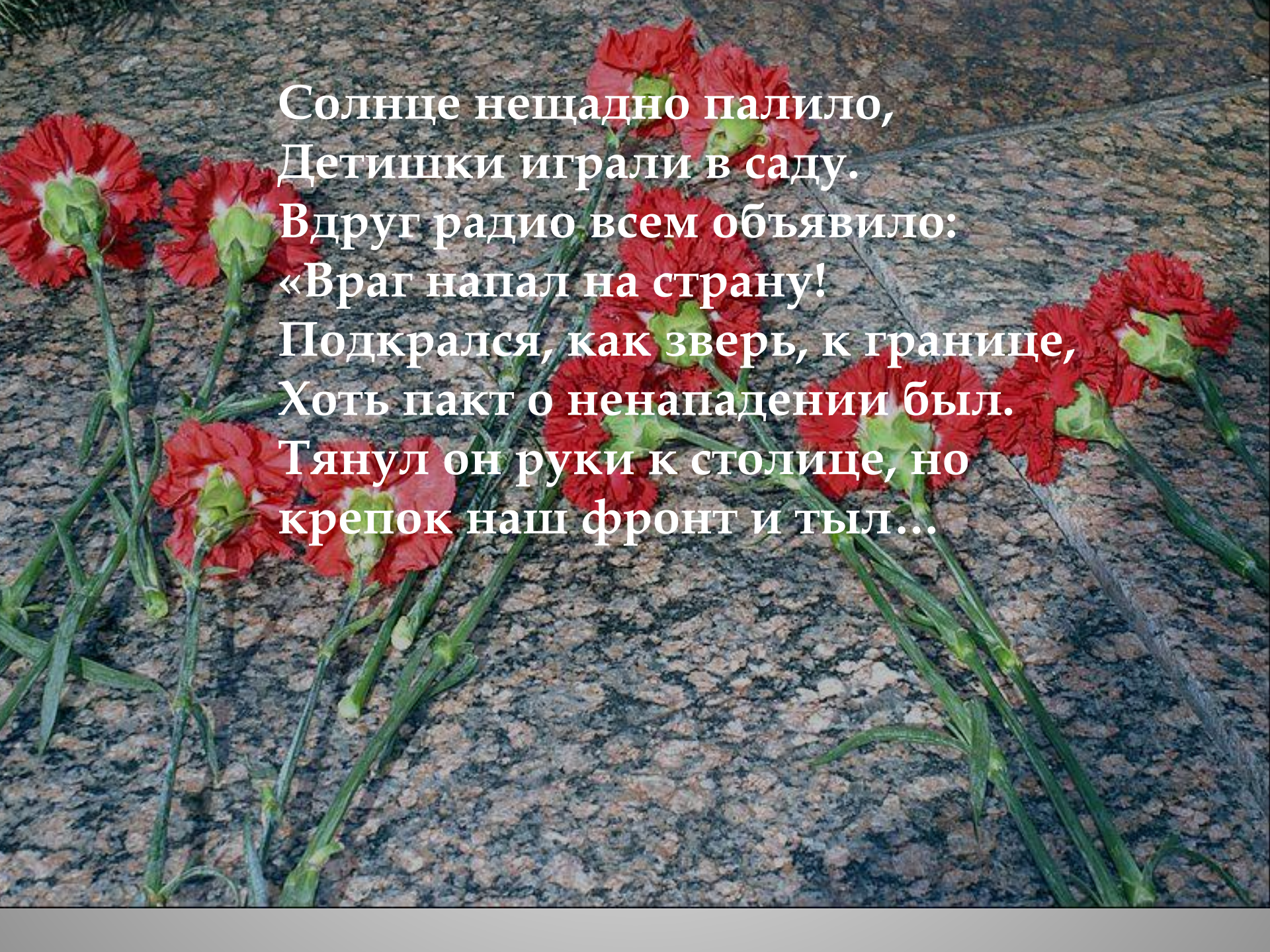


**«Война для тех, кто не
в окопах...»**



*Труженики Тыла,
Вы не воевали,
Но до капли силы
Фронту отдавали!*

**Тем, кто в тылу победу
ковал посвящается...**

A photograph of several red carnations with green stems and buds, scattered across a dark, textured stone surface. The flowers are in various stages of bloom, with some fully open and others still as buds. The lighting is natural, highlighting the vibrant red of the petals and the green of the stems.

Солнце нещадно палило,
Детишки играли в саду.

Вдруг радио всем объявило:

«Враг напал на страну!

Подкрался, как зверь, к границе,

Хоть пакт о ненападении был.

Тянул он руки к столице, но
крепок наш фронт и тыл...

июнь 1941

Дети смеялись, играли и не подозревали, что скоро на устах будет только одно слово - война.



**Дети войны - и веет холодом, дети войны - и пахнет голодом,
Дети войны - и дыбом волосы: на челках детских седые волосы...
Земля омыта слезами детскими,
Детьми советскими и не советскими...**

**Именно эти дети во время войны
восстанавливали разрушенное хозяйство,
в 12 лет становясь у станков на заводах
и фабриках, работая на стройках.**

*Труд детей в тылу... Сутками трудились!
Работали в сельском хозяйстве, выращивали
овощи для госпиталей. Пионеры шили для
армии белье, гимнастерки, вязали теплые вещи
для фронта: варежки, носки, шарфы. Ребята
помогали раненым в госпиталях, писали под их
диктовку письма родным, ставили спектакли,
устраивали концерты, вызывая улыбку
у измученных войной взрослых мужчин.*

С ДНЕМ ПОБЕДЫ!



Война громким эхом прокатилась по сибирским окраинам. Из подсобного хозяйства совхоза им. В.В. Куйбышева в годы ВОВ в ряды Красной Армии было призвано 59 человек. Наши земляки сражались под Москвой и Сталинградом, освобождали Украину, Белоруссию, победным маршем прошли по Восточной Европе, встретили Победу в Берлине, а затем разгромили Квантунскую армию, одержав победу над Японией. Многие из них пали смертью храбрых на полях сражений.

Домой вернулись 22 человека.

С ДНЕМ ПОБЕДЫ!



Для нужд фронта в военную пору продолжало работать подсобное хозяйство завода им. В.В. Куйбышева. Мужчин, ушедших на фронт, заменили старики, женщины и дети. Подростки работали наравне со взрослыми: грузили и возили на лошадях и быках дрова и навоз на «пар», переносили в хранилище неподъемные мешки с зерном и мукой, работали на полях, осваивали технику. Молодые женщины водили тракторы и машины, работали на комбайне. Школьники зимой после уроков до поздней ночи в совхозной столовой чистили и сушили овощи для фронта, а летом работали на полях. Большинство подростков особенно из многодетный семей, оставляли учёбу и шли в совхоз работать, так как паёк для работающих был 150 грамм хлеба...

- Война нарушила обычный ритм сельскохозяйственного производства. В связи с потерей западных районов страны потребовалось увеличить посевные площади на востоке. В Иркутской области посевные площади в 1942 г. увеличились по сравнению с 1940 г. на 163 тыс. га. Но начиная с 1943 г. площади зерновых и бобовых сокращаются, ибо не хватало техники, горючего и людей для обработки земли. К концу войны они сократились на 76 тыс. га.
- Только спустя пять лет после войны удалось восстановить довоенный уровень.



В 1941 году города Шелехова не было, но на данной территории находилось подсобное хозяйство завода им. Куйбышева.

В 1956 году населённый пункт алюминиевого завода отнесён к категории рабочий посёлок и присвоено наименование «Шелехов», а в 1962 – получает статус города

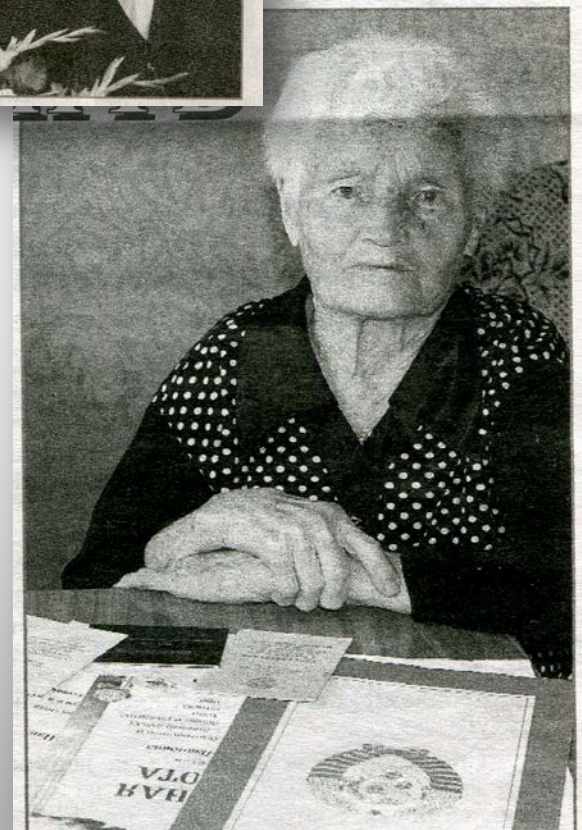


Вера Павловна Сучкова (Рычкова)

Вдова фронтовика,
первостроитель, награждена
медалью «За доблестный труд
в ознаменование
100-летия со дня рождения
В.И. Ленина»,
«За доблестный
и самоотверженный труд в годы
Великой Отечественной
войны»



«В совхозе им. Куйбышева отец работал подеревщиком – ремонтировал телеги, сани, хомуты, а мама трудилась на конном дворе. Первое время было особенно тяжело, мать чуть не умерла от голода. Большинство мужчин ушли на фронт, их работу выполняли женщины, старики, дети». Вера, как и другие школьники, трудилась в поле – пололи, поливали, помогали на сенокосе. «У нас, подростков, тоже была своя норма, полагалось скосить траву с 15-ти соток или сгрести сено с 30 соток. Несмотря на сибирский климат, огурцы и помидоры выращивали не в теплицах, томаты созревали прямо на кусте. Доверяли рубить капусту. За парты садились в октябре. Ученики сами заготавливали дрова на зиму. В подсобном хозяйстве были своя ферма, пасека, ягодный сад, но питание для школьников не было предусмотрено, поэтому ребятне даже вывращиваемый для скота турнепс казался лакомством»



ЯКИМОВ Виктор Геннадьевич

«Ветеран труда», носитель звания «Меценат Шелеховского района» вспоминает: «Отец ушел на фронт в ноябре 1941 г., а вернулся с фронта в июле 1944 г. инвалидом (без ноги). Естественно, было трудно жить на одну зарплату матери. Отец начал ловить рыбу в Ангаре. Постоянно брал с собой меня. Чтобы как-то еще помогать семье, мы со старшим братом Владимиром работали в Леспромхозе – сколачивали плоты из круглого леса и отправляли их в Иркутск для переработки. С 5 лет я работал пастухом коров и лошадей, за что мне платили 8 рублей в месяц. Каждую весну (после таяния снега) мы с братом и сестрой ходили на колхозные поля и собирали мёрзлый картофель, из которого мать стряпала лепешки, которые мы ели с огромным удовольствием.»





Род Якимовых

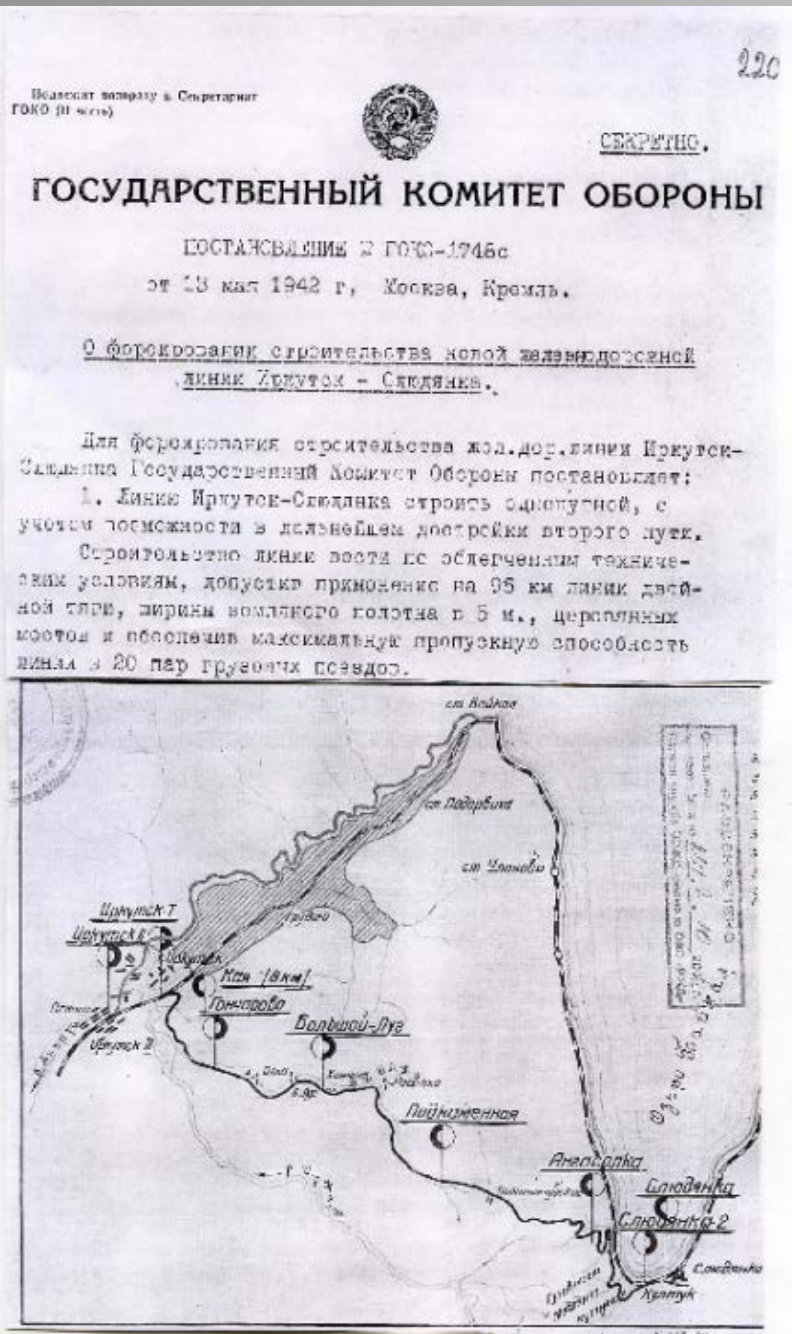


Посёлок Большой Луг



Перед войной

- Поселок лесорубов и железнодорожников имеет недолгую, но богатую историю
- Поселок Большой Луг — один из самых крупных в Шелеховском районе. Как указано в исторических справках, он образовался от лесного кордона Ханчин.
- В 1932 году здесь было всего три временных барака, в которых жили рабочие Иркутского облтопа. Они заготавливали лес и сплавляли его по реке Олхе в Иркутск. Река в ту пору была глубоководная, широкая.
- Через два года из поселка Введенщина прибыла бригада по заготовке леса для строительства Иркутского авиазавода. Сейчас Ханчин — это один из районов поселка Большой Луг и железнодорожная станция.



- Проект «обходной горной железной дороги № 12» был составлен в 1939 году взамен намеченного к затоплению участка Круглобайкальской дороги, который проходил вдоль реки Ангары. Длина новой линии - 122,9 км, пропускная способность – 20 пар поездов в сутки в двух направлениях, спроектировано 12 станций.
- В 1942 году по решению Государственного комитета обороны стройка № 12 Иркутск-Слюдянка была переориентирована с двухпутной на однопутную дорогу. Строительство развернулось за счёт мобилизации городского и сельского населения: мужчин с 16 до 55 лет и женщин с 16 до 45 лет. В основном здесь трудилась молодёжь из сёл Приангарья.

Кропотова Мария Васильевна



- Начала свою педагогическую деятельность в августе 1940 года в Куретской семилетней школе Ольхонского района учителем русского языка и литературы.
- С 1941 по 1946 год исполняла обязанности директора школы, так как всех мужчин из деревни призвали на фронт. Нелегко приходилось ей с учителями поддерживать школу в рабочем состоянии, деля со своими учениками все тяготы военного времени.
- Зимой Мария Васильевна с детьми заготавливала дрова для школы. Часто отдавала свою пайку хлеба в 300 граммов самым маленьким ребятишкам.
- С 1962 по 1978 год, до ухода на пенсию, Мария Васильевна работала учителем русского языка и литературы в школе № 124 станции Подкаменная.
- Преподавала Мария Васильевна увлеченно, часто читала стихи собственного сочинения. Награждена медалями «За доблестный труд в Великой Отечественной войне», «За трудовое отличие», «Ветеран труда».

Историю военных лет Олхинского сельского Совета можно проследить по документам за 1940 – 1954 годы, которые поступили в Иркутский архив:

- Документы вышестоящих организаций, касающихся деятельности сельского Совета;
- Протоколы сессий сельского Совета за 1940, 1945 – 1954 годы;
- Годовые сметы доходов и расходов за 1942 – 1944 годы, 1946 год;
- Годовые отчеты об исполнении бюджета за 1941 год;
- Годовые бухгалтерские отчеты сельсовета за 1941, 1942, 1944, 1945 годы и другие документы военного времени

Объяснительная записка.
 Артём, Олхинская известня
 балансу на 1^{ое} апреля 1943 года.
 число имен артём на 1/1-43 года 50 головек
 на 1/IV-43 года 31 головек
 План отхода известня 206 тонн
 выполнено 170 тонн т.е. 82,5%.
 План дровподготовки в т.р. 13,0
 выполнено 3,6 т.е. 27,6%.
 План деревообработки 259 т.р.
 выполнено - 13,6 т.р. т.е. 46%.
 План на 1^{ый} квартал 1943 года в т.р.
 8,3 выполнено 25^{ое} т.р. т.е. 51,7%.
 Артём выданы в армию и по кашински
 вновь компания не проходит, вторые
 члены семьи категорически отказываются
 поступать в артём землями, фронтальное
 положение артём весьма тяжёлое,
 артёмата с ноября месяца 1942 года
 не вытаскивается необходимо унапроско-
 рому помочь артём,

дать обратные средства и
 обследовать артём дальше
 такое положение не терпим

Пред артём Уши.

Бухгалтер: Благос



«все заботы по хозяйству и на производстве легли на женские и детские плечи..»



Олхинцы перед отправкой на фронт. В нижнем ряду второй справа – Михаил Степанович, первый справа – его друг Александр Осипович. Оба Постниковы.



В семье Зыряновых было шестеро детей.

Когда отец уходил на фронт, Анне шёл 14-й год...

- В 1942 году в Олху привезли 260 детей их блокадного Ленинграда, разместили в доме отдыха. Сёстры Анна и Александра были приняты на работу в детский дом. «Нам, подросткам, приходилось заготавливать дрова, косить сено, работать в огороде, где выращивали овощи для малышей. Особенно тяжёлой была работа по заготовке дров: в марте шестеро подростков отправлялись в урочище Глубокое, примерно за 70 км, где было зимовье. Жили там до лета под присмотром деда Луки. Норма по заготовке дров была 4 кубометра в день! После спила и рубки деревьев дрова самокатом спускали с горы к реке, потом несколько дней шли по берегам Олхи, отталкивая прибившиеся во время сплава поленья. В селе дрова вылавливали, стоя по пояс в холодной воде. Работа была непосильная, а платили за неё «мучкой», продуктами», со слезами вспоминает Анна Павловна. Известие о Победе пришло на лесную поляну в мае 1945-го. «Всё побросали, повзрослевшие не по годам, работники, бросились в деревню. А там было веселье: все обнимались, пели и плакали...»

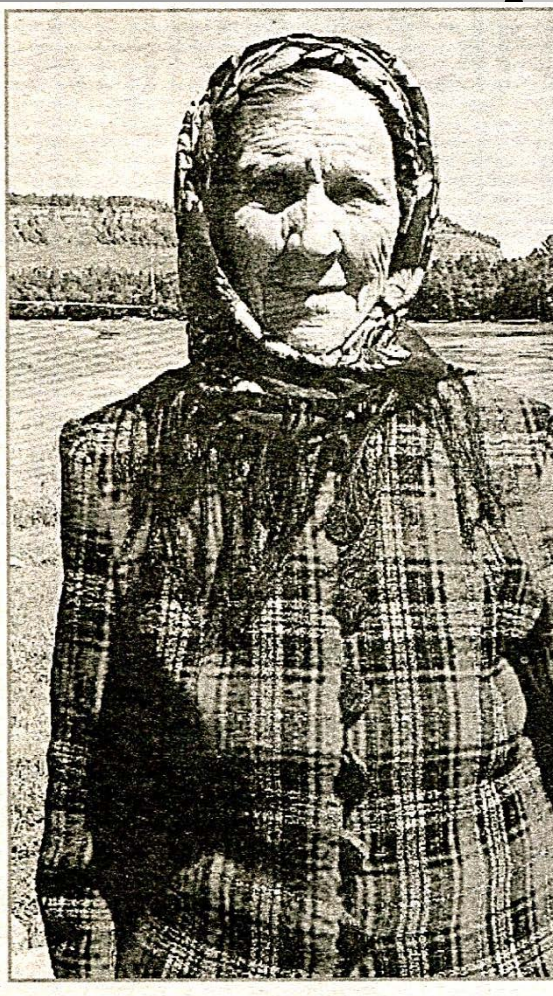


Черепок-Зырянова Анна Павловна

Шаманка из истории села

- До войны в Шаманке работал магазин, пекарня, славившаяся вкусным хлебом на всю округу, баня, общежитие и конный двор. В одном из барачков выделили комнату под школу: четыре парты, восемь учеников младших классов. Старшие учились в интернате в с. Баклаши.
- Война не обошла стороной крошечное село: все мужчины, способные воевать, ушли на фронт. Остались женщины, старики, дети. Заменив отцов и мужей, они валили лес, заготавливали чурки для газотурбинных машин, дикоросы для госпиталей. Выполняли норму выработки на двести процентов. Было голодно и холодно, но помогал выжить лес, а ещё поддержка друг друга в горестях и радостях.
- В 1945 г. в Шаманку для работы по заготовке леса привезли военнопленных японцев, а 1948 г. - спецпереселенцев из Литвы. После амнистии 1958 г. многие уехали домой, кто-то остался. О том времени напоминают могильные плиты на шаманском погосте и необычные фамилии нынешних жителей села.

«Душа и благородство...»



Жительницу села Шаманки знают многие как старожилу, любят как свою первую учительницу, «несущую свет людям». Мария Мельченко родилась в 1924 году, хорошо помнит, как провожали отца на фронт в 41-м году, в феврале 42-го пришло последнее письмо «отправляют на запад, пока нет адреса, не пишите..» Больше от него писем не было, погиб при бомбёжке эшелона.

В семье было шестеро детей, в живых осталось трое.. «Тяжело было, много работали..» Не любит вспоминать военные годы Мария Ивановна.

С 1946 года стало работать учителем. Вести приходилось по два класса, 1-3, 2-4. Не смотря на трудности, с теплотой относились друг к другу, родители уважали, и в педагогическом коллективе все поддерживали молодых специалистов.

Баклаши: всё для победы!

Бюджет на
1942 год по
А.Башкинской школе
Средней.
Тетрадь
по _____ учени
класс _____ школа _____
Крит

Выписка из протокола
от 9 июня 1942 года
исполкома Исполкома А.Башки-
нской школы.
Исполком утвердил
следующий бюджет на
1942 год.
Первоначально
сметы: сельский совет.
Разбор сметы по
учреждениям Исполкома
Исполком утвердил
следующий бюджет на 1942 год
по расходной части.
1942 год 107200. И.т.д. по
учреждениям
детский сад 24344 рубля
начальная школа 6862 рубля
средняя школа 30700 рублей
издательство 5214 рублей

Ясли 29800 рублей
соцобеспечение 200 рублей
сельский совет 10080 рублей
Всего 107200 рублей
Протокол Исполкома район-
ного комитета Сельского
Совета Исполкома
Сельского Совета
9-го июня 1942 года

Всем приходилось заниматься председателям колхозов военной поры: выполнять план по посеву и сбору пшеницы и ржи, заготовке для фронта овощей и дров, сохранению семенного фонда и людей сохранять не только как трудовую единицу.

Из документов архивного отдела администрации Шелеховского района:
«Выписка из протокола от 9 июня 1942 года. Слушали: разбор сметы. Исполком решил: утвердить доходную часть бюджета. По расходной части на 1942 год – 107200, в т.ч. по учреждениям: детский сад - 24344 рубля, начальная школа – 6862 рубля, средняя школа – 30700 рублей, изба-читальня – 5214 рублей, ясли – 29800 рублей, соцобеспечение – 200 рублей, сельский совет – 10080 рублей. Всего: 107200 рублей».



Многие жители села Акинино-Баклаши были отмечены медалью «За доблестный труд в Великой Отечественной войне 1941-1945 годов». В их числе и председатель колхоза им. Ворошилова А.Н. Муха(справа)



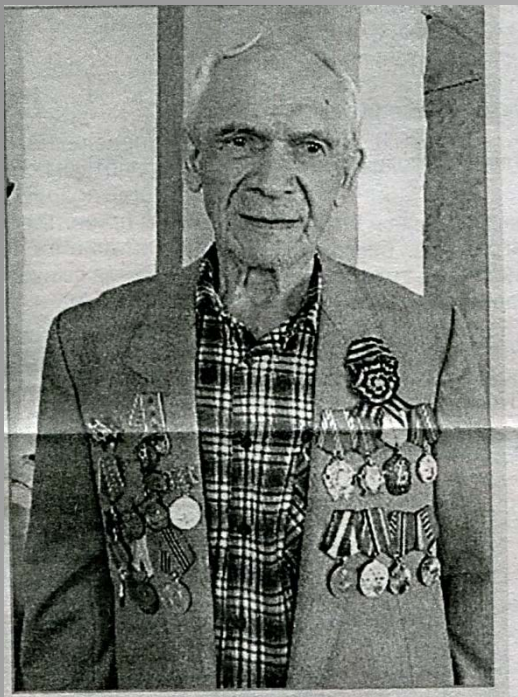
Медаль «За доблестный труд в Великой Отечественной войне 1941 - 1945 гг.»

Награждались:

- ★ Рабочие, инженерно-технический персонал и служащие промышленности и транспорта
- ★ Колхозники и специалисты сельского хозяйства
- ★ Работники науки, техники, искусства и литературы
- ★ Работники советских, партийных и других общественных организаций, обеспечивших своим доблестным и самоотверженным трудом победу Советского Союза над Германией в Великой Отечественной войне



Всего было награждено около 16 100 000 туженников тыла.



Александр Антонович Тарасов – «нет большего счастья, чем быть полезным людям и своей Родине»

Александр родился в крестьянской семье села Максимовщина в 1928 году. В самый разгар войны, в 1942 году, окончил 7 классов в школе села Баклаши. Как и все подростки, стал работать в колхозе, отправили на курсы трактористов. После курсов – работал в МТС. «Трудно было, уставал до звона у ушах, но не уходил с поля, пока не выполню норму. А вечером, когда собирались у костра, шутили, смеялись, пели – и усталость как рукой снимало!» - вспоминает Александр Антонович.

С особой гордостью вспоминает он службу в Советской Армии: служил в Кремлёвском полку и стоял в карауле у Красного знамени и мавзолея В.И. Ленина. Был знаком с нашим земляком, генералом армии, дважды Героем Советского Союза Афанасием Белобородовым., переписывался в нем, советовался. После демобилизации Александр Антонович вновь работал трактористом, был мастер и пахать, и сеять, и урожай убирать.

В 1952 году его избрали секретарём Иркутского сельского райкома комсомола, в 1953 – председателем колхоза им. Калинина. Главные слова для него были и остаются труд и хлеб. В 1957 году был образован совхоз «Ангарский», сначала Александр работал секретарём парткома, а с 1964 года возглавил совхоз, где проработал до 1972 года. За доблестный труд имеет многие награды, в том числе орден «Знак Почёта»



**Война. Страшней нет ничего на свете,
«Для фронта всё!» – девиз страны таков,
Трудились все: и взрослые, и дети
В полях и у марتنенов, у станков.**

**Фронт обеспечить! – нет важней задачи,
Трудились для победы все в тылу,
Бойцам в боях не выстоять иначе,
Труд для победы заслужил хвалу.**



Бригада м.т.ф.
У д.с. Ленинский Путь
Ар.ш.раж.ч.о.е.т.т.



СОЮЗ
СОВЕТСКИЕ
СОЦИАЛИСТИЧЕСКИЕ
РЕСПУБЛИКИ

УДОСТОВЕРЕНИЕ
в том, что
«ЗА ДОБАВЛЕННЫЙ ТРУД В
ДЕЯТЕЛЬНОСТИ ВО ВРЕМЯ
ОТЕЧЕСТВЕННОЙ
ВОЙНЫ 1941-1945 гг.»

*Презентация создана на основе материалов,
хранящихся в архивном отделе Администрации
Шелеховского муниципального района:*

- **Книга Памяти «Чтобы помнили». Под ред. Н.И. Волковой, Н.П. Дулеповой. Шелехов, 2010г.**
- **От чистого истока. Городские исторические чтения «Моя малая Родина», г. Шелехов, 2000г.**
- **История развития пионерского движения в Иркутской области в 20 веке. Е.А. Серебряков, г. Иркутск, 2017г.**
- **Газеты «Рассвет коммунизма», «Шелеховский вестник»**





Шаманский утес

Территории, входящие в состав Шелеховского района



Панорама

